

Andalucía



www.andalucia.org

JUNTA DE ANDALUCÍA
 Consejería de Turismo, Comercio y Deporte
 Turismo Andaluz, S. A.
 C/ Compañía, 40.
 29008 Málaga
 e.mail: info@andalucia.org

ISO 9001
 ISO 14001
 EMAS

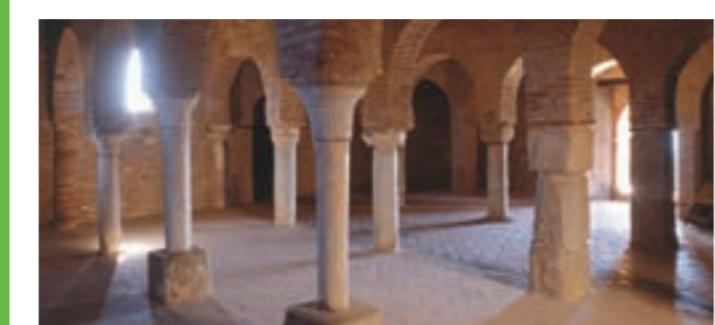
Logo of España and Junta de Andalucía.

Andalousie, la Bétique, al-Andalus.... Noms nés de **paysages** que des hommes et des femmes ont modelé pour l'histoire, formés de lointains territoires comme de foyers, de villes comme de campagnes, de montagnes comme de littoraux, de forêts comme de déserts, tous possédant un air à la fois familier et distinct, un vécu qui affiche une différence.

L'Andalousie est composée par les pans d'une terre alimentée par ceux qui s'y rendirent, qui en partirent ou qui y restèrent, par ceux du nord, du sud, par l'Atlantique et par la Méditerranée. Des **empreintes** toujours très vivaces, que l'on peut voir, entendre, toucher, sentir, qui persistent dans les désirs et les rêves, le goût et la mémoire.

Observez et vous découvrirez alentour les **pâturages** de la Sierra de Aracena, où chênes et enclos sont les témoins muets de ceux qui de tous temps se consacraient alternativement à la culture et à l'élevage d'animaux dans les chênaies (jambon de Jabugo, appellation d'origine), installés dans des villages cachés, dominés par des châteaux (Cortegana) et des églises de pierres (Église des Templiers d'Aracena). Villages où flotte une odeur de châtaignes grillées et dont certains conservent encore les vestiges d'installations romaines (Cortelazor), de mosquées hispano-arabes.

Au pied des montagnes demeure le souvenir de millier d'hommes qui ont fouillé la terre afin d'en extraire les trésors



minéraux (musée de Huelva), édifiant un paysage à ciel ouvert, affrontant les intempéries (musée et mines de Riotinto). De là, les wagonnets d'un train descendant jusqu'à la mer pour rejoindre les embarcadères de **la rive de Huelva** (quartier Reina Victoria

de Huelva) qui fleuront bon la mer, les marais du Rocio, la terre rouge, le ciel bleu et l'Atlantique.

L'Atlantique, qui depuis l'Ayamonte jusqu'à Cadix se reflète dans ses plages, se penche sur les destins de Christophe Colomb (Huelva, sites relatifs à Christophe Colomb; monastère de la Rabida), de Juan Ramon Jimenez, qui passa la fin de sa vie de l'autre côté de l'océan (maison natale du poète, Moguer) et de tant d'autres qui s'en allèrent avec l'espoir de revenir. Les navires, pas tous, revenaient dans la **baie de Cadix**, là où tant de galions chargés d'or reposent en silence, désirant voir le quai animé, la cathédrale, les rues de la ville phénicienne (musée de Cadix) et les tours miradors desquelles les fantômes du passé attendent les retours et les départs.

Et plus au sud, léchant les eaux du **Détroit**, venus de loin, de très loin, les attendaient dans les antiques madragas, les thons d'argent (fabrique de conserves de Barbate; les piscines romaines des salaisons à Baelo Claudia, Bolonia), jadis aliment de marins, aujourd'hui trésors des mers perdues. Entre la côte et la montagne, il existe un paysage tout de blanc sculpté où des rues impossibles, lovées au creux de villages blanchis à la chaux: **les villages blancs** de la Sierra de Cadix



(Zahara de la Sierra, Grazalema), dévalent des châteaux, dominant les montagnes, les fleuves et les "pinsapos", les arbres les plus anciens d'Europe, et de lointaines réminiscences.

Les très anciennes **bodegas**, faites de chaux et de vigne, abritent les vins jeunes les plus exquis, les saveurs les plus exclusives (El Puerto de Santa Maria, Chiclana, Sanlucar de Barrameda...) les préférés des gentlemen anglais, ceux qui animent les fêtes, ceux que l'on enferme dans des tonneaux magiques, tel le génie de la lampe d'Aladin. Et, outre le vin, se déploie les rues seigneuriales de Jerez de la Frontera, la ville aux chartreuses, la ville du flamenco, des chevaux de race. Puis apparaissent les pâturages de **taureaux de combat** (Medina Sidonia, Benalup...), les campagnes dorées, les silhouettes noires des taureaux qui se découpent sur les chemins de l'Andalousie.

Les chemins de sable et de soleil naviguent aussi sur les eaux du grand fleuve, le Guadalquivir. Là, curieuses, surgissent les murailles presque disparues des villes, les mille et une filles de la campagne andalouse. De grandes villes comme **Séville** et **Cordoue** se voient nobles par les traces anciennes de la maturité du temps (alcazar, cathédrale de Séville, mosquée, quartier juif, Medina al-zahara de Cordoue), et les empreintes récentes de l'aventure moderne, ponts du futur. Les **villes moyennes**, elles, dominent du haut de leurs tours, de leurs églises, de leurs palais (réseau des Villes moyennes) et de leurs légendes les agglomérations de toujours: agricoles, romaines (route de la bétique romaine), médiévales, renaissances, baroques, du XVIIIème ou du XIXème, mais

aussi des chefs lieux de province actuels, riches et beaux.

Les mers d'**oliviers** (musée de l'huile, Baeza) suivant les auspices du Guadalquivir s'étendent progressivement jusqu'à Jaen où le regain pour la pierre polie (Ubeda et Baeza) favorisa la construction de salles de classes pour le poète Antonio Machado, dont on entend encore les pas le long de sentiers d'une sobriété immuable. Du haut des **châteaux** seigneuriaux (Baños de la Encina, Segura de la Sierra) se voient les oliveraies de la région de Jaen. Une ligne de batailles historiques qui s'étend jusqu'à Castilla, le chemin solitaire de **Despeñaperros**, où un visionnaire, Pablo de Olavide, d'origine américaine et de cœur universel, projeta le plan de villes utopiques, peuplées par des hommes et des femmes idéales, le rêve illustré de l'Amérique aux portes de l'Andalousie.

Au sud, toujours au sud de la campagne, s'étend la **sierra de Ronda**, le refuge de brigands, de voleurs de diligences, qui firent couler tant d'encre. Elle abrite la ville du même nom, protégée par une faille à couper le souffle, façonnée par le temps, peuplée de tous temps, une vie encore présente (gisement romain d'Acinipio, fresques de la grotte de la Piletta) qui perdure dans les chuchotements d'écrivains (Rilke, Hemingway...) les prestations des toreros



dans l'arène la plus antique, celle qui vit le sang, la douleur, les pleurs et dont les applaudissements emplissent ses rues enchanteresses.

Cette montagne s'estompe avant de parvenir à la mer, la Méditerranée, dont l'histoire est léchée par les eaux phéniciennes, carthaginoises et byzantines, issues de l'orient, et du nord (musée de Malaga). Des eaux qui ronronnent les noms ultimes de ses plages, ceux qui, il y a à peine deux siècles virent apparaître entre les côtes de **Malaga** et de Grenade la modernité (sucrerie de Motril), les rues et les aménagements du XIXème, les noms venus d'ailleurs, ceux de familles anglaises installées au sud (Jardins historique de la Concepcion et le Retiro), afin de sculpter le futur, de peindre le temps à venir, le Picasso qui devrait être (Musée Picasso, centre d'Art Contemporain de Malaga, Musée de la Gravure de Marbella), sur les tonneaux de vins de Malaga, alliant tradition et modernité (Bodega Antigua Casa de Guardia, le Pimpi).

Le long de la Méditerranée, les côtes grimpent progressivement à l'assaut du royaume de **Grenade**, qui siège entre les montagnes couronnées de neige et l'**Alhambra**, les contes de Washington Irving et les poèmes de Federico Garcia Lorca (maison natale: Huerta de San Vicente). Entre les sépultures des Rois catholiques et les larmes de Boabdil, qui pleurent encore les jardins perdus du Generalife, entre l'Albaicin et les **grottes** mises à jour qui transpercent le temps dans un paysage lunaire (Guadix, Baza, Orce). Le royaume de Grenade, secret, lové au sein **des Alpujarras**, entre les villages escarpés, bercés par des traditions ancestrales, où sont préservés les secrets

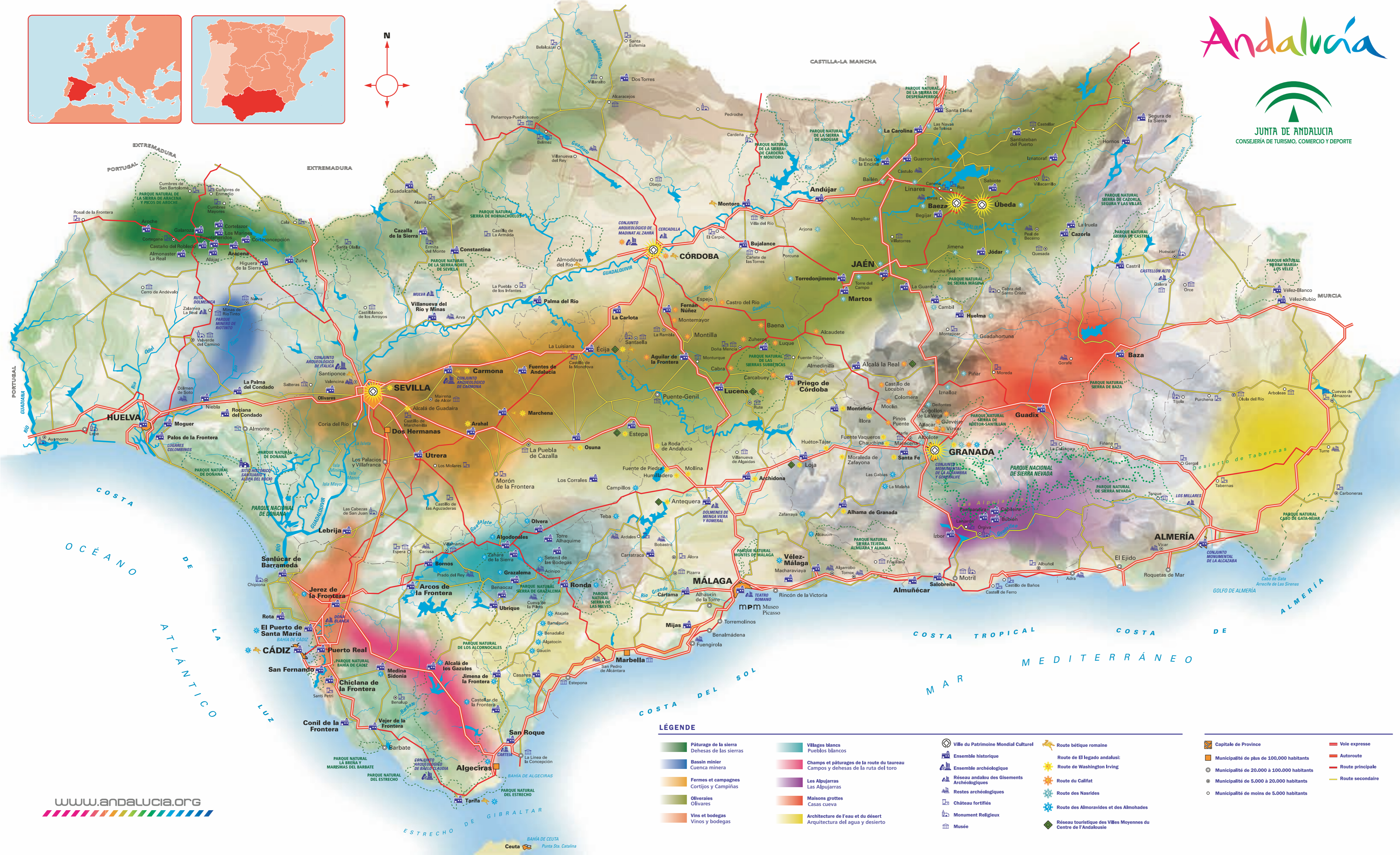
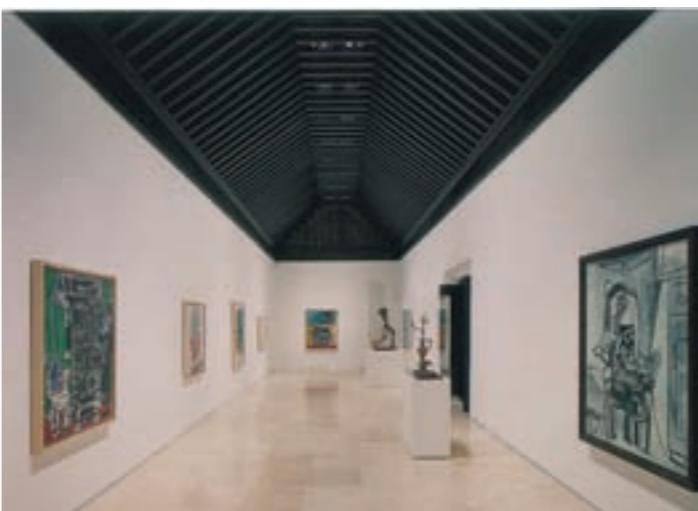
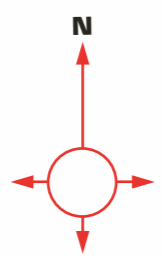
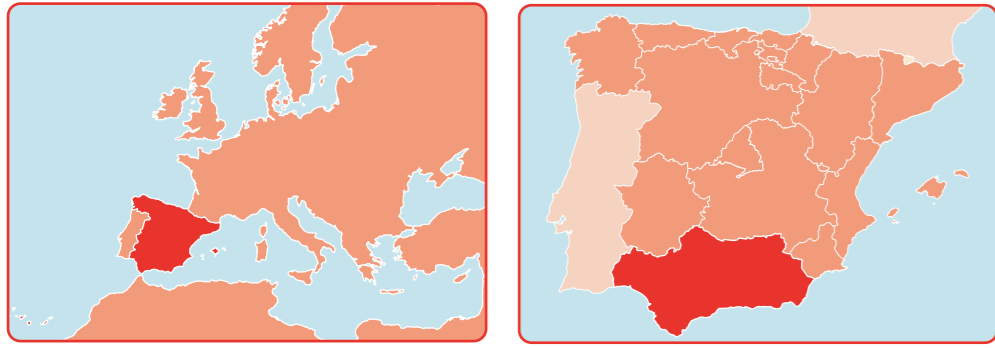
de l'ultime Al-Andalus, et dont Gerald Brenan décrit les vies profondes du quotidien.

Enfin, du haut des cimes, regardant à l'est, nous attendent encore des villes millénaires (Los Millares, Almeria), des villes découvertes (Almeria), perdues (château de Velez, Almeria), des paysages érodés, le **désert** aux portes de la lumière, de la mer, du ciel et de l'enfer (Parc Naturel de Cabo de Gata) où dans des paradis mis à jour, des paysages inattendus l'eau est économisée, recherchée et gâtée (architecture traditionnelle de l'eau).

Telle est l'Andalousie, un pan de nuages et de sable, de mer et de montagne, de poètes et d'ouvriers, d'émigrants et d'émigrés, de villes et de campagnes, d'histoires et de mythes, quelque chose de familier et d'étranger, à la fois un peu romaine, un peu orientale, un brin gitane, une brise de mer, un lieu espagnol, américain avec tout ce qui reste à venir..., semblable et différente de tout ce qui existe.



Andalucía



- LÉGENDE**
- Pâturage de la Sierra
 - Bassin minier
 - Fermes et campagnes
 - Oliverales
 - Vins et bodegas
 - Villages blancs
 - Champs et pâturages de la route du taureau
 - Les Alpujarras
 - Maisons grottes
 - Architecture de l'eau et du désert
 - Ville du Patrimoine Mondial Culturel
 - Ensemble historique
 - Ensemble archéologique
 - Restes archéologiques
 - Château fortifiés
 - Monument Religieux
 - Musée
 - Route bétique romaine
 - Route de El legado andalusí
 - Route de Washington Irving
 - Route du Califat
 - Route des Nasrides
 - Route des Almoravides et des Almohades
 - Réseau touristique des Villes Moyennes du Centre de l'Andalousie
 - Capitale de Province
 - Municipalité de plus de 100.000 habitants
 - Municipalité de 20.000 à 100.000 habitants
 - Municipalité de 5.000 à 20.000 habitants
 - Municipalité de moins de 5.000 habitants
 - Voie expresse
 - Autoroute
 - Route principale
 - Route secondaire

www.andalucia.org

Musées GÉNÉRALISTES

- MUSEO DE ALMERÍA.** Ctra. de Ronda, 216. Tel.: 950 264 492 - museosalmeria.ccul@juntadeandalucia.es
- MUSEO DE CÁDIZ.** Plaza de Mina, s/n. Tel.: 956 212 281 - museodecadiz.ccul@juntadeandalucia.es
- MUSEO DE HUELVA.** Alameda Sundheim, 13. Tel.: 959 259 300 - museohuelva.ccul@juntadeandalucia.es
- MUSEO DE JAÉN.** Paseo de la Estación, 27. Tel.: 953 274 507 - museojaen.ccul@juntadeandalucia.es
- MUSEO DE MÁLAGA.** Palacio de la Aduana. Alcazabilla, s/n. Tel.: 952 218 382 - museomalaga.ccul@juntadeandalucia.es

ARCHÉOLOGQUES

- MUSEO ARQUEOLÓGICO Y ETNOLÓGICO DE CÓRDOBA.** Plaza Jerónimo Páez, 7. Tel.: 957 474 011 - museoarqueologicocordoba.ccul@juntadeandalucia.es
- MUSEO ARQUEOLÓGICO Y ETNOLÓGICO DE GRANADA.** Carrera del Darro, 41-43. Tel.: 958 225 603 - museoarqueologicogranada.ccul@juntadeandalucia.es
- MUSEO ARQUEOLÓGICO DE LINARES.** General Echagüe, 2. Tel.: 953 692 463 - museoarqueologicolinares.ccul@juntadeandalucia.es
- MUSEO ARQUEOLÓGICO DE SEVILLA.** Plaza de América, s/n. Tel.: 954 232 401 - museoarqueologicosevilla.ccul@juntadeandalucia.es
- MUSEO ARQUEOLÓGICO DE ÚBEDA.** Casa Mudéjar. Cervantes, 6. Tel.: 953 753 702 - museoarqueologicoubeda.ccul@juntadeandalucia.es

BEAUX ARTS

- MUSEO DE BELLAS ARTES DE CÓRDOBA.** Plaza del Potro, 1. Tel.: 957 473 345 - museobellasartescordoba.ccul@juntadeandalucia.es
- MUSEO DE BELLAS ARTES DE GRANADA.** Palacio de Carlos V. Tel.: 958 221 449 - museobellasartesgranada.ccul@juntadeandalucia.es
- MUSEO DE BELLAS ARTES DE SEVILLA.** Plaza del Museo, 9. Tel.: 954 220 790 - museobellasartessevilla.ccul@juntadeandalucia.es

ETHNOGRAPHIQUES

- MUSEO DE ARTES Y COSTUMBRES DEL ALTO GUALDALQUIVR.** Castillo de la Yedra. Cazoria (Jaén). Tel.: 953 710 039 - museocazorla.ccul@juntadeandalucia.es
- MUSEO DE ARTES Y COSTUMBRES POPULARES DE SEVILLA.** Plaza de América, 3. Tel.: 954 232 576 - museocortesyostumbrespopulares.ccul@juntadeandalucia.es

MONOGRAPHIQUES

- MUSEO DE CASA DE LOS TIROS.** Pavaneras, 19. Granada. Tel.: 958 221 072 - museocasadestiros.ccul@juntadeandalucia.es
- MUSEO DE LA ALHAMBRA.** Palacio de Carlos V. Granada. Tel.: 902 441 221

ART CONTEMPORAIN

- CENTRO ANDALUZ DE ARTE CONTEMPORÁNEO.** Monasterio de la Cartuja. Sevilla. Avda. Américo Vespucio, 2. Tel.: 955 037 070 - www.caac.es
- MUSEO PICASSO MÁLAGA.** Palacio de Buenavista. San Agustín, 8. Tel.: 902 443 377 - www.museopicassomalaga.org
- Plus d'informations: Guide des Musées d'Andalousie. Site des Musées et Ensembles Archéologiques et Monumentaux d'Andalousie. www.juntadeandalucia.es/cultura/Museo

Ensembles ARCHÉOLOGQUES

- C.A. DE BAELO CLAUDIA.** Enseñada de Bolonia, s/n. Tarifa (Cádiz). Tel.: 956 688 530 - baeloclaudia.ccul@juntadeandalucia.es
- C.A. DE MADINAT AL-ZAHRA.** Ctra. de Palma del Río, km. 8. Córdoba. Tel.: 957 329 130 - madinalzahra.ccul@juntadeandalucia.es
- C.A. DE ÍTALICA.** Avda. de Extremadura, 2. Santiponce (Sevilla). Tel.: 955 996 583 - italica.ccul@juntadeandalucia.es
- C.A. DE CARMONA.** Avda. de Jorge Bonsor, 9. Carmona (Sevilla). Tel.: 954 140 811 - necropoliscarmona.ccul@juntadeandalucia.es

MONUMENTAUX

- C.M. DE LA ALCAZABA.** Almazor, s/n. Almería. Tel.: 950 271 617 - alcazabaalmeria.ccul@juntadeandalucia.es
- C.M. DE LA ALHAMBRA Y GENERALIFE.** Real de la Alhambra, s/n. Granada. Tel.: 902 441 221 - www.alhambra-patronato.es

Réseau Andalou des Gisements Archéologiques

- LOS MILLARES.** Santa Fe de Mondújar (Almería). Tel.: 677 903 404
 - CARTEJA.** Guadarranque. San Roque (Cádiz). Tel.: 956 698 161
 - DOÑA BLANCA.** El Pto. de Sta. María (Cádiz). Tel.: 956 874 474/670 946 506
 - CERCADILLA.** Córdoba. Tel.: 957 015 300
 - CASTELLÓN ALTO.** Galera (Granada). Tel.: 958 739 276/696 829 388
 - ROUTE DOLMÉNIQUE DE HUELVA.** Zalamea la Real (Huelva). Tel.: 959 257 454
 - DOLMENS DE MENGA, VIERA ET ROMERAL.** Antequera (Málaga). Tel.: 670 945 453/2
 - THÉÂTRE ROMAIN DE MÁLAGA.** Tel.: 951 041 400
- ROUTES ET ITINÉAIRES**
ROUTE BÉTIQUE ROMAINE. www.beticaromana.org
ROUTES DE EL LEGADO ANDALUSÍ: Route du Califat, Route de Washington Irving, Route des Nasrides, Route des Almoravides et des Almohades, Route des Alpujarras, Route de Ibn al-Khatib, Route d'al-Moutamid, Route d'al-Idrisi - www.legadoandalusi.es