

Andalucía



www.andalucia.org

JUNTA DE ANDALUCÍA  
Consejería de Turismo, Comercio y Deporte  
Turismo Andaluz, S. A.  
C/ Compañía, 40.  
29008 Málaga  
电子邮件: info@andalucia.org

EMAS



# 安达卢西亚



安达卢西亚、贝蒂加、阿尔-安达卢斯……这些词语在我们眼前展开的是一幅幅历史画卷，一幅幅有史以来由男人和女人共同创建的美景：家园和原野、城市和乡村、山区和海岸、森林和荒漠，都有一点相似，但是不同的时代却使得这片土地各有不同。

安达卢西亚好像一幅写意画，来到的人、离去的人、留下的人、过往的人、南方人、北方人、大西洋人、地中海人都留下了一片片各有特色的痕迹，历史的踪迹在视野中，在声音里；在触摸中，在味觉里；在愿望中，在梦想里；在美味中，在思想里。

看着你的四周，在韦尔瓦省阿拉塞纳山区的田园牧归里，老橡树和围栅默默无声地见证着自古以来栓皮栎林的养护和哈布哥里脚猪的照料。（哈布哥火腿是拥有原产地证书的当地特产。）在僻静的山村，有的地方隐藏着古堡，如科尔特加纳；有的地方保留着石质教堂，如阿拉塞纳圣殿骑士教堂；有的地方维护着古罗马居民点，如科尔特拉索尔；有的地方留存着穆斯林清真寺，如阿尔莫纳斯科尔。山林中，古迹掩映，板粟飘香。

在阿拉塞纳的山脚下，飘散着无数矿工的记忆，他们背朝苍天，面向红土，挖掘矿物宝藏，韦尔瓦博物馆记载着矿工的历史。在他们的手中，随着时尚的推移，大地改变了面貌。里奥多矿区博物馆就是

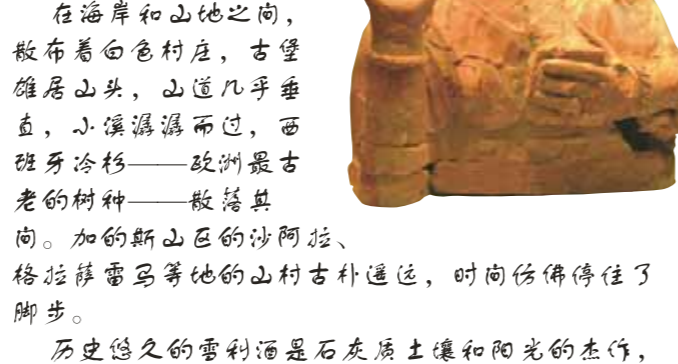
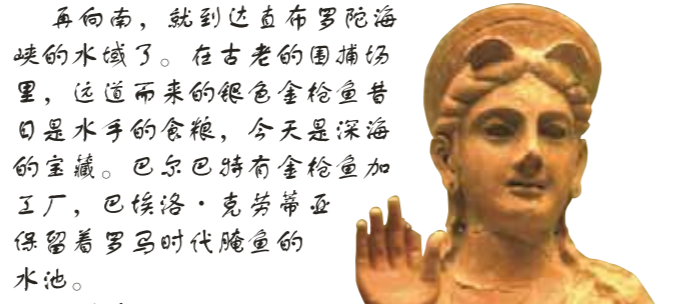
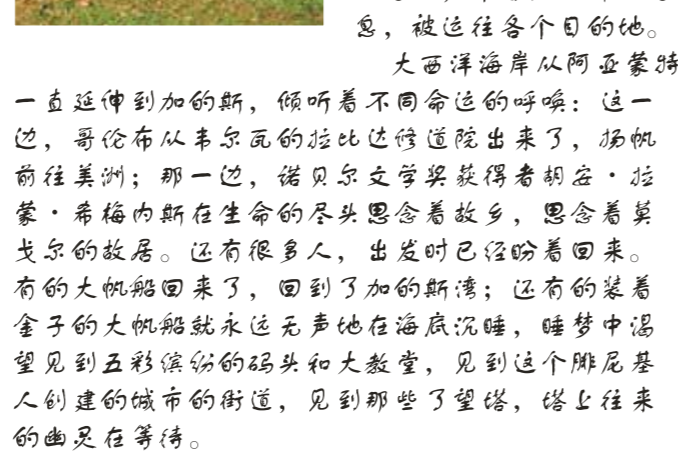
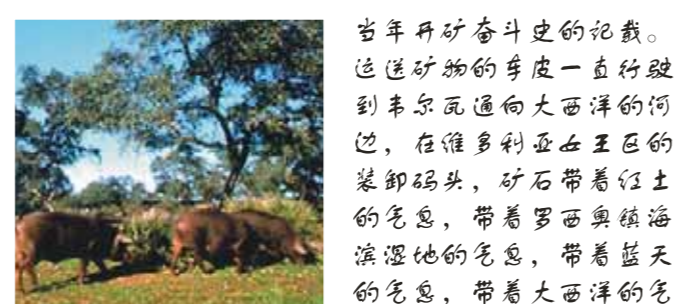


当年开矿奋斗史的记载。运道矿物的手皮一直行驶到韦尔瓦通向大西洋的河堤，在维多利亚女王区的装卸码头，矿石带着红土的气息，带着罗西奥镇海滨浴地的气息，带着蓝天的气息，被运往各个目的地。大西洋海岸从阿亚蒙特

一直延伸到加的斯，倾听着不同命运的低吟：这一边，哥伦布从韦尔瓦的拉比达修道院出来了，扬帆前往美洲；那一边，诺贝尔文学奖获得者胡安·拉蒙·希梅内斯在生命的尽头思念着故乡，思念着英戈尔的故居。还有很多人，出发时已经盼着回来。有的大帆船回来了，回到了加的斯湾；还有的装着金子的大帆船就永远无声地在海底沉睡，睡梦中渴望见到五彩缤纷的码头和大教堂，见到这个腓尼基人创建的城市的街道，见到那些了望塔，塔上往来的幽灵在等待。

再向南，就到达直布罗陀海峡的水域了。在古老的围捕场里，运道而来的橙色金枪鱼昔日是水手的食粮，今天是深海的宝藏。巴尔巴特有金枪鱼加工厂，巴埃洛·克劳蒂亚保留着罗马时代腌鱼的水池。

在海岸和山地之间，散布着白色村庄，古堡雄居山头，山道几乎垂直，小溪潺潺而过，西班牙冷杉——欧洲最古老的树种——散落在山间。加的斯山区的沙阿拉、格拉萨雷马等地的山村古朴遥远，时间仿佛停住了脚步。历史悠久的葡萄酒是石灰质土壤和阳光的杰作，



古老的葡萄酒厂都集中在加的斯省赫雷斯、圣母玛丽亚港、乔克拉纳和圣路加德拉帕德拉一带。经过几百年的精心调制，这种佳酿是英国绅士的挚爱，是集市节庆的灵魂，是装在酒桶里的神奇精灵。除了葡萄酒，绅士风度的赫雷斯还是弗拉门戈的摇篮、卡尔图哈斯良种马的故乡。专门饲养布拉沃斗牛的回国牧场也从这里伸展出去，梅迪纳-西多尼亚、贝纳卢普等地都是饲养斗牛的基地。在金色的原野上，黑色的斗牛形象广告牌在安达卢西亚公路两边随处可见。

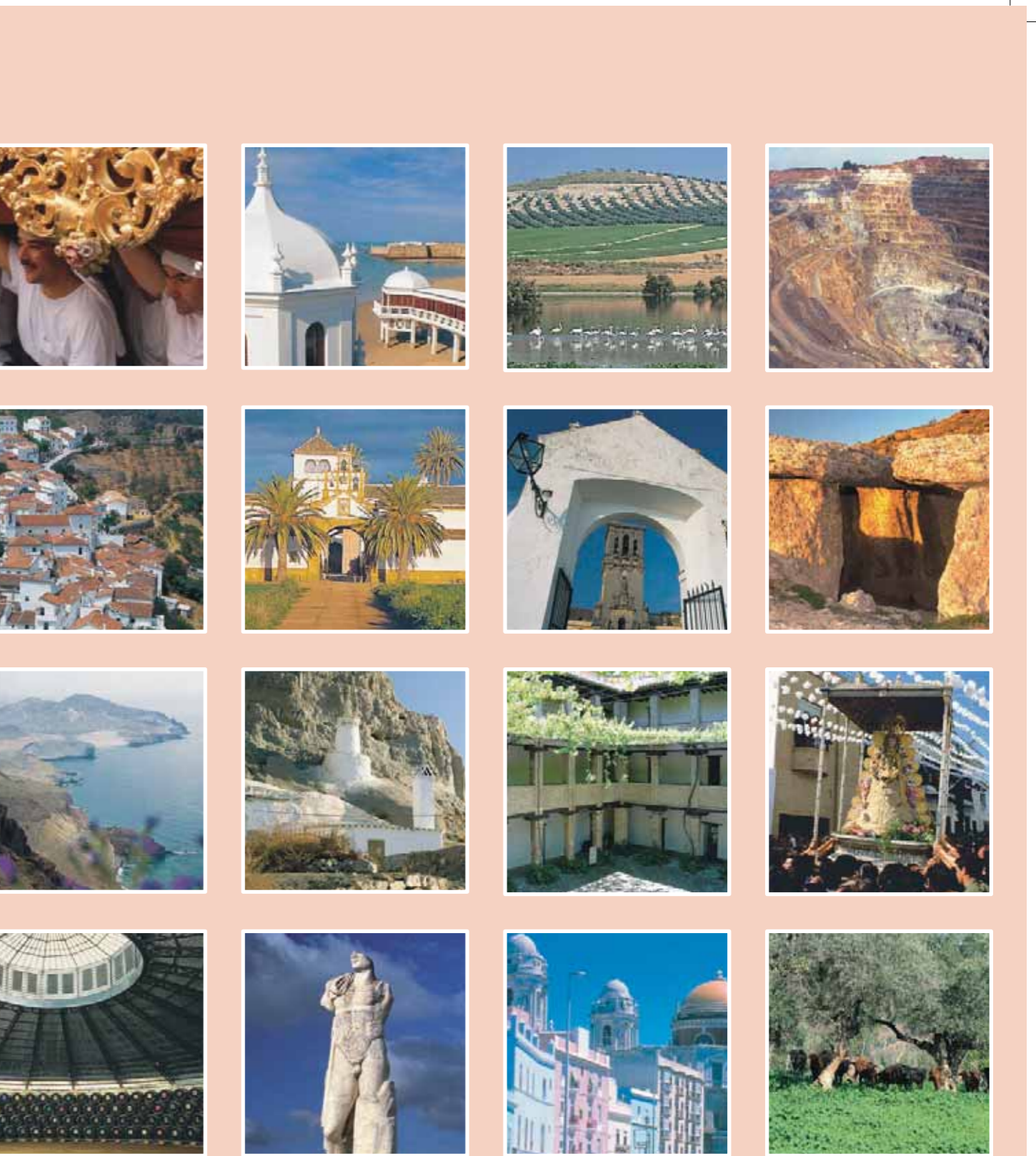
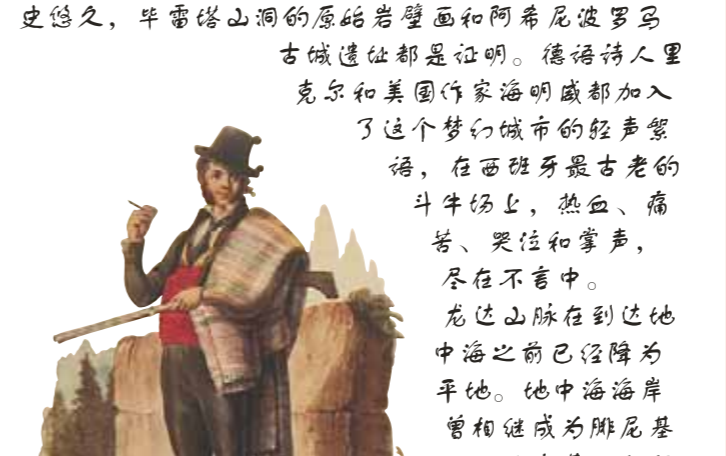
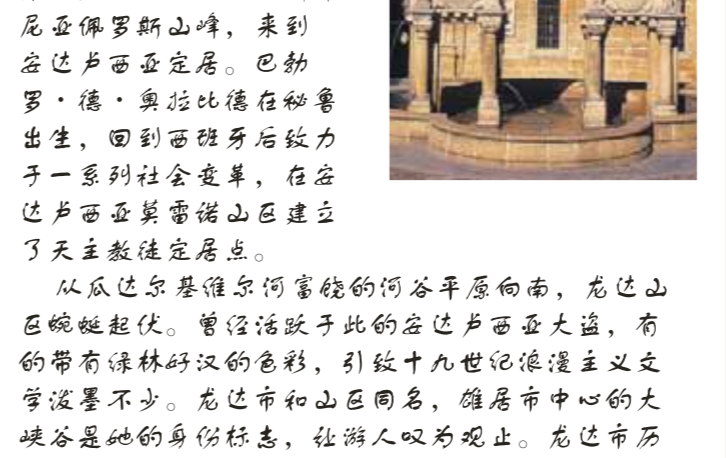
阳光和沙路也沿着被称为瓜达尔基维尔的大河前行，穿越几乎消失的城墙，经过一千零一个安达卢西亚市镇。大城市包括塞维利亚和科尔多瓦，历史称新的名胜古迹，如：塞维利亚王宫、塞维利亚圣母玛丽亚大教堂、科尔多瓦清真寺大教堂、犹太区和阿沙拉阿拉伯王城遗址等，使安达卢西亚的这两颗明珠熠熠生辉。在这两个大城市里，现代化建设不断谱写新篇章，古老的城市正成为通向未来的桥梁。列入中型旅游城市网的市镇也拥有古堡、教堂、宫殿和传统。乡村里也能找到古罗马、中世纪、文艺复兴、巴洛克、新古典主义或十九世纪等不同建筑风格的古迹，时至今日，依然丰富美丽。

沿着瓜达尔基维尔河逆流而上，就到达哈恩省——油橄榄树的海洋。巴埃萨市建有油橄榄博物馆。乌贝达和巴埃萨这两个明珠城市已被列入世界文化遗产，市内古老的建筑是诗人在索尔米奥·马查多的课堂，古朴的街道保持着原来的风貌，似乎可以听到当年诗人的脚步声。从领主的城堡，如塞古

拉山的恩希的浴室，向远处眺望，油橄榄种植园无边无际。这片土地见证了卡斯蒂利亚的基督徒和安达卢西亚的穆斯林之间的历史战役，也见证了巴勃罗·德·奥拉比德召唤来的天主教徒超越赫雷斯尼亚佛罗罗斯山峰，来到安达卢西亚定居。巴勃罗·德·奥拉比德在秘鲁出生，回到西班牙后致力于一系列社会变革，在安达卢西亚奥雷塔山区建立了天主教徒定居点。

从瓜达尔基维尔河掌舵的河谷平原向南，龙达山区蜿蜒起伏。曾经活跃于此的安达卢西亚海盗，有的带有森林好汉的色彩，引致十九世纪浪漫主义文学浪漫不少。龙达市和山区同名，雄居市中心的大峡谷是她的身份标志，让游人叹为观止。龙达市历史悠久，毕雷塔山洞的原始岩壁画和阿弗尼波罗马古城遗址都是证明。德语诗人里克尔和美国作家海明威都加入了这个梦幻城市的轻声絮语，在西班牙最古老的斗牛场上，热血、痛苦、哭泣和掌声，皆在不言之中。

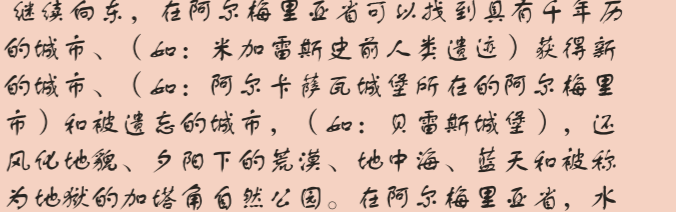
龙达山脉在到达地中海之前已经降为平地。地中海海岸曾相继成为腓尼基人、迦泰基人和拜占庭人的舞台。在马拉加博物馆我们也能看到来自于东方和北方的老民。到了十九世纪，马拉



加和格拉纳达又是工业化的窗口，莫特利尔兴建了制糖厂。马拉加市区的林荫道和步行街依稀看到兰加哥的影子，孔查普西翁庄园和雷提洛庄园都留下了英国人家族的名号。在马拉加，二十世纪最伟大的艺术家毕加索诞生了，打开了未来之门，其作品可以在马拉加毕加索博物馆、马拉加现代艺术中心和阿尔贝亚版画博物馆欣赏到。马拉加将传统和现代融为一体，在古老的瓜尔蒂亚之家酒窖品尝马拉加甜红酒，就是很好地体现。

沿着地中海向东，地势又开始上升，在雪山的映衬下，阿尔罕布拉王宫雄居山顶，毕雷顿·政变向世人讲述着宫廷耻辱。诺贝尔奖获得者诗人费德里亚·加西亚·洛尔加的身影依旧在他的故居和圣文森特农庄里闪烁。天主教双王的陵寝和格拉纳达伊斯兰王国末代君主波阿博迪尔的眼泪，以及废弃了的赫内拉利费神奇花园翻过了西班牙历史的重叠一页。阿尔巴伊奇城区的窑洞在明月当空的夜晚和瓜迪克斯、巴萨、奥尔塞等地的一样显得神秘，格拉纳达王国零碎的躲进了阿尔普哈拉山偏僻遥远的村落，传说没有消失，只是在沉睡，阿尔-安达卢斯最后的秘密在睡梦中被留下了。在同样的地方，作家赫拉尔德·布雷南发现了普通日子的深奥过法。

继续向东，在阿尔梅里亚省可以找到具有千年历史的城市，（如：米加雷斯前人类遗址）获得新生的城市，（如：阿尔卡萨瓦城堡所在的阿尔梅里亚市）和被遗忘的城市，（如：贝雷斯城堡），还有风化地貌、夕阳下的荒漠、地中海、蓝天和被称之为地獄的加塔角自然公园。在阿尔梅里亚省，水

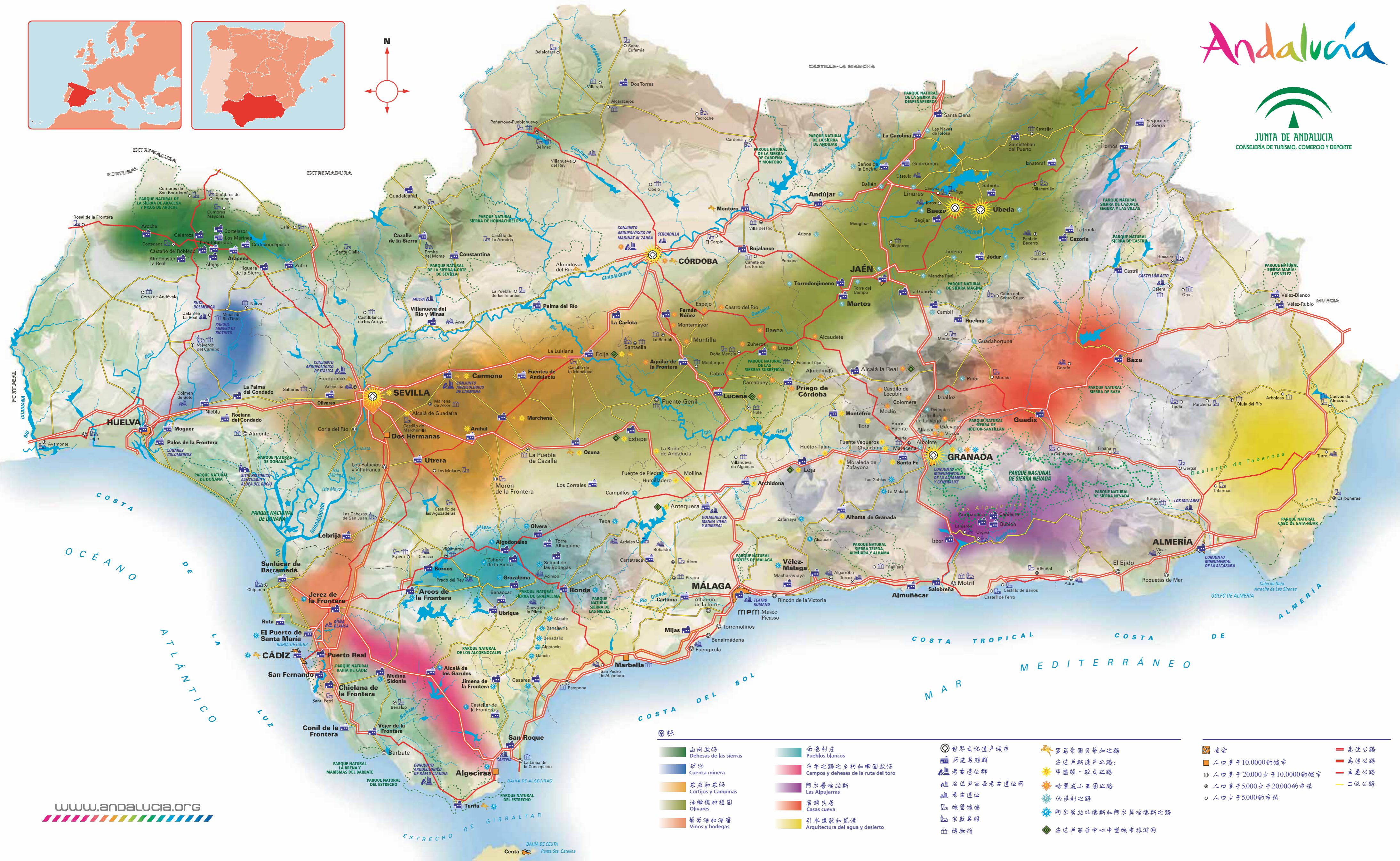
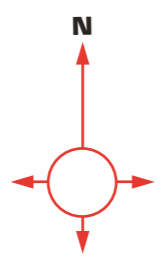
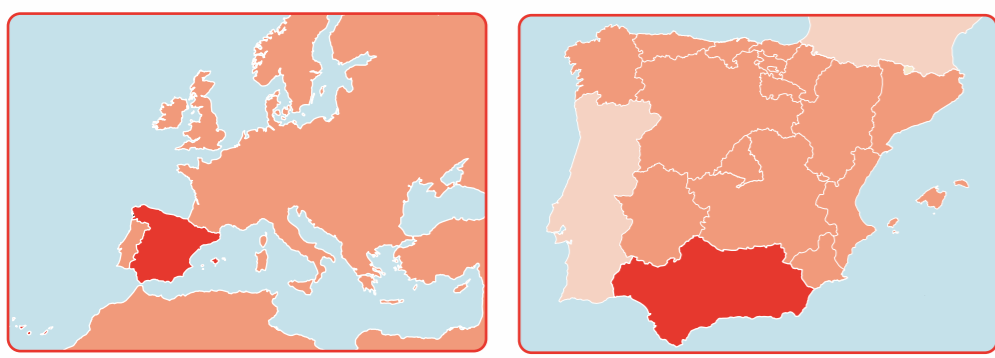


资源非常珍贵，自古以来就兴建了引水建筑。现在，作为欧洲蔬菜生产基地，水滋润养护农作物，是生命源泉。在阿尔梅里亚，不可思议的景色在等待着您。

这就是安达卢西亚，一朵云，一堆沙，一片海，一程山，一些诗人，一群工匠，有移民过来的，也有移民出去的，在城市，在乡村，在历史中，在神话里，有些家庭温馨，又有点几外乡陌生，有罗马时代的，有中东色彩的，掺和着丁点吉普赛味儿，一阵海风，一个卡斯蒂利亚式的街角，一道美洲风景线……安达卢西亚还在等待着，等待着新鲜人儿和新鲜事儿的到来，和别的地方一样，又和别的地方不一样。



# 安达卢西亚



- 全省
- 人口多于10,000的城市
- 人口多于20,000少于10,000的城市
- 人口多于5,000少于20,000的市镇
- 人口少于5,000的市镇
- 高速公路
- 快速公路
- 主要公路
- 二级公路

- 山间牧场 Dehesas de las sierras
- 矿坑 Cuenca minera
- 农庄和农场 Cortijos y Campiñas
- 橄榄种植园 Olivares
- 葡萄酒和酒窖 Vinos y bodegas
- 白色村庄 Pueblos blancos
- 斗牛之路之乡村和斗牛场 Campos y dehesas de la ruta del toro
- 阿尔普哈拉斯 Las Alpujarras
- 窑洞民居 Casas cueva
- 引水建筑和荒漠 Arquitectura del agua y desierto
- 世界文化遗产城市
- 历史名城群
- 考古遗址群
- 安达卢西亚考古遗址网
- 考古遗址
- 城堡城址
- 宗教名胜
- 博物馆
- 罗马帝国贝蒂卡之路
- 安达卢斯遗产之路：毕塞佩-欧文之路
- 哈里发小王国之路
- 纳瓦拉之路
- 阿尔莫拉维德和阿尔莫哈德之路
- 安达卢西亚中心中型城市旅游网

www.andalucia.org

**博物馆**  
综合博物馆  
MUSEO DE ALMERÍA. Ctra. de Ronda, 216  
Tel.: 950 264 492 - museoalmeria.ccul@juntadeandalucia.es  
MUSEO DE CÁDIZ. Plaza de Mina, s/n  
Tel.: 956 212 281 - museodecadiz.ccul@juntadeandalucia.es  
MUSEO DE HUELVA. Alameda Sunheim, 13  
Tel.: 959 259 300 - museohuelva.ccul@juntadeandalucia.es  
MUSEO DE JAÉN. Paseo de la Estación, 27  
Tel.: 953 274 507 - museojaen.ccul@juntadeandalucia.es  
MUSEO DE MÁLAGA. Palacio de la Aduana. Alcazabilla, s/n  
Tel.: 952 218 382 - museomalaga.ccul@juntadeandalucia.es

**考古博物馆**  
MUSEO ARQUEOLÓGICO Y ETNOLÓGICO DE CÓRDOBA. Plaza Jerónimo Páez, 7  
Tel.: 957 474 011 - museoarqueologicocordoba.ccul@juntadeandalucia.es  
MUSEO ARQUEOLÓGICO Y ETNOLÓGICO DE GRANADA. Carrera del Darro, 41-43  
Tel.: 958 225 603 - museoarqueologicogranada.ccul@juntadeandalucia.es  
MUSEO ARQUEOLÓGICO DE LINARES. General Echagüe, 2  
Tel.: 953 692 463 - museoarqueologicolineares.ccul@juntadeandalucia.es  
MUSEO ARQUEOLÓGICO DE SEVILLA. Plaza de América, s/n  
Tel.: 954 232 401 - museoarqueologicosevilla.ccul@juntadeandalucia.es  
MUSEO ARQUEOLÓGICO DE ÚBEDA. Casa Mudéjar. Cervantes, 6  
Tel.: 953 753 702 - museoarqueologicoubeda.ccul@juntadeandalucia.es

**美术馆**  
MUSEO DE BELLAS ARTES DE CÓRDOBA. Plaza del Potro, 1  
Tel.: 957 473 345 - museobellasartescordoba.ccul@juntadeandalucia.es  
MUSEO DE BELLAS ARTES DE GRANADA. Palacio de Carlos V  
Tel.: 958 221 449 - museobellasartesgranada.ccul@juntadeandalucia.es  
MUSEO DE BELLAS ARTES DE SEVILLA. Plaza del Museo, 9  
Tel.: 954 220 790 - museobellasartessevilla.ccul@juntadeandalucia.es

**人种志博物馆**  
MUSEO DE ARTES Y COSTUMBRES DEL ALTO GUALDALQUIVR. Castillo de la Yedra. Cazorla (Jaén). Tel.: 953 710 039 - museocazorla.ccul@juntadeandalucia.es  
MUSEO DE ARTES Y COSTUMBRES POPULARES DE SEVILLA. Plaza de América, 3  
Tel.: 954 232 576 - museoarquetostumbrespopulares.ccul@juntadeandalucia.es

**专题博物馆**  
MUSEO DE CASA DE LOS TIROS. Pavaneras, 19. Granada  
Tel.: 958 221 072 - museocasadestiros.ccul@juntadeandalucia.es  
MUSEO DE LA ALHAMBRA. Palacio de Carlos V. Granada. Tel.: 902 441 221

**现代艺术博物馆**  
CENTRO ANDALUZ DE ARTE CONTEMPORÁNEO. Monasterio de la Cartuja. Sevilla  
Avda. Américo Vespucio, 2. Tel.: 955 037 070 - www.caac.es  
MUSEO PICASSO MÁLAGA. Palacio de Buenavista. San Agustín, 8  
Tel.: 902 443 377 - www.museopicassomalaga.org  
更多信息：安达卢西亚博物馆指南  
博物馆、考古遗址和历史名胜指南  
网站：www.juntadeandalucia.es/cultura/museos

**古迹**  
考古遗址  
C.A. DE BAELO CLAUDIA. Ensenada de Bolonia, s/n. Tarifa (Cádiz)  
Tel.: 956 688 530 - baeciaudicia.ccul@juntadeandalucia.es  
C.A. DE MADYNAT AL-ZAHRA. Ctra. de Palma del Río, km. 8. Córdoba  
Tel.: 957 329 130 - madinatalzahra.ccul@juntadeandalucia.es  
C.A. DE ÍTALICA. Avda. de Extremadura, 2. Santiponce (Sevilla)  
Tel.: 955 996 583 - italica.ccul@juntadeandalucia.es  
C.A. DE CÁRMONA. Avda. de Jorge Bonsor, 9. Carmona (Sevilla)  
Tel.: 954 140 811 - necropoliscarmona.ccul@juntadeandalucia.es

**名胜**  
C.M. DE LA ALCAZABA. Almanzor, s/n. Almería  
Tel.: 950 271 617 - alcazabaalmeria.ccul@juntadeandalucia.es  
C.M. DE LA ALHAMBRA Y GENERALIFE. Real de la Alhambra, s/n. Granada  
Tel.: 902 441 221 - www.alhambra-patronato.es

**安达卢西亚考古遗址网**  
LOS MILLARES. Santa Fe de Mondújar (Almería). Tel.: 677 903 404  
CARTEJA. Guadarranque. San Roque (Cádiz). Tel.: 956 698 161  
DOÑA BLANCA. El Pto. de Sta. María (Cádiz). Tel.: 956 874 474/670 946 506  
CERCADILLA. Córdoba. Tel.: 957 015 300  
CASTELLÓN ALTO. Galera (Granada). Tel.: 958 739 276/696 829 388  
RUTA DOLMÉNICA DE HUELVA. Zalamea la Real (Huelva). Tel.: 959 257 454  
DOLMENES DE MENGA, VIERA Y ROMERAL. Antequera (Málaga)  
Tel.: 670 945 453/2  
TEATRO ROMANO DE MÁLAGA Tel.: 951 041 400

**旅游路线**  
罗马帝国贝蒂卡之路 网站：www.beticaromana.org  
安达卢斯遗产之路：哈里发小王国之路、毕塞佩-欧文之路、  
纳瓦拉之路、阿尔莫拉维德和阿尔莫哈德之路、  
阿尔普哈拉斯之路、伊本·阿尔-哈米德之路、  
阿尔-穆塔米德之路、阿尔-伊德里西之路、  
网站：www.legadoandalusi.es